



Proposta Grup GAEB-Juny 2020¹

Com plantejar el retorn a l'escola mirant el benestar i la relació

El grup GAEB com a grup de formació i recerca en la qualitat dels espais educatius hem anat pensant juntament amb altres professionals i mestres com podem dur a terme aquesta reconversió de les escoles en el moment actual sense perdre els eixos i la línia educativa dels centres. En el cas de les escoles que estan treballant amb espais o ambients d'aprenentatge aquest fet ens obliga a pensar com readaptar temporalment el funcionament dels centres sense renunciar a un aprenentatge que parteix de l'experiència, la interacció amb el medi i la relació educativa.

Caldrà transformar sense perdre els eixos educatius

En aquest temps d'incertesa ens plantejam com podem continuar la nostra tasca educativa sense perdre els eixos d'identitat i minimitzant al màxim les conseqüències d'aquesta pandèmia que està modificant en gran part la nostra forma de viure. Entenem que haurem de treballar amb *l'adaptabilitat, sostenibilitat i seguretat*. Però també amb *el joc, la relació, la paraula, la reflexió, la descoberta, la recerca*. Sens dubte, caldrà donar oportunitats efectives al sentit educatiu de l'escola, sense perdre l'essència i línia metodològica del centre, trobant equilibris entre la seguretat i el benestar, la relació i la interacció amb l'entorn.

En aquest temps de confinament hem pogut comprovar que l'escola no es pot substituir amb tasques a casa i amb dispositius tecnològics, com assenyala Phillipe Meirieu:

“En primer lugar, no tengo ni idea de si, a pesar de lo que todos los profesores habrán observado durante el encierro en un intento de asegurar la « continuidad pedagógica », nuestros responsables y prescriptores habrán comprendido que el acto pedagógico no es una simple yuxtaposición de intervenciones individuales, por muy afinadas que sean, sino una construcción, tanto material como simbólica, de la escuela en su principio mismo: aprender juntos gracias a la figura tutelar del profesor que, al

¹ El Grup GAEB dirigit per la Dra. M. Antònia Riera com a grup associat a l'Institut de Recerca Educativa de la UIB està format per mestres i professores de la Universitat que des de fa 5 anys està treballant en la recerca de noves metodologies i espais educatius de qualitat pels centres d'Infantil i Primària. El grup ha participat i dirigit projectes de recerca centrats en l'anàlisi de bones pràctiques educatives i la qualitat dels contextos educatius. El grup col.labora amb els Centres de Professors de Balears pel que fa a la formació en centres, organització de Jornades, conferències i participació en ponències. Aquest document s'ha treballat conjuntament amb els CEIPS Verge de Lluc i Sa Joveria d'Eivissa i l'assessorament dels serveis educatius de Pistoia.

mismo tiempo, crea algo común y acompaña a cada uno en su singularidad. Esta dialéctica entre el colectivo y el individuo, el descubrimiento de lo que une a los alumnos y lo que especifica a cada uno de ellos, es, de hecho, lo que «hace una escuela» (...). la «educación en casa» no es, no puede ser la escuela: porque, precisamente, la escuela es lo que rompe con las desigualdades familiares y sociales, lo que permite acceder a la alteridad...”²

REDISSENYANT UNA NOVA CARTOGRAFIA ORGANITZATIVA

No hi ha dubte, que el retorn a les escoles en condicions de seguretat sanitària planteja problemes organitzatius complexos com l'ús dels espais, la reorganització dels mestres i l'organització de l'horari.

La idea de la freqüència alternada que s'està plantejant hipotèticament, no només requereix un gran esforç organitzatiu pels pares, sinó sobretot pels nens que necessiten l'estabilitat i la continuïtat de les experiències que són fonamentals pel seu benestar psicofísic. El risc que tenim és fer que els nens visquin una situació continuada d'adaptació a l'escola, visquent experiències d'ansietat i inseguretat relacionades amb la no continuïtat, no comptant amb un ritme estable d'assistència a l'escola.

A partir de setembre l'obertura de l'escola presencial s'ha de tenir com a prioritat fonamental, preveure immediatament l'activació d'intervencions / mesures / inversions per fer-ho possible, per tal de limitar al màxim l'ús de fórmules mixtes, garantint la cobertura des del primer dia de tots els llocs i l'enfortiment dels recursos de professorat i professors de suport. Segurament caldrà augmentar el nombre de professors i les hores de co-presència. Caldrà repensar també l'organització general del centre pel que fa als recursos d'espais, desdoblaments dels grups i organització de la jornada a l'escola.

Tenim un repte a l'hora d'analitzar els espais i l'estructura organitzativa i funcional de que disposem. Hem de començar a repensar que és el que necessitem per adaptar-nos a la nova situació. Haurem d'anar trobant una nova cartografia organitzativa que haurem de contextualitzar en cada cas segons els recursos i necessitats de cada realitat i respectant l'autonomia dels centres. Proposam alguns eixos:

1-MICROCOMUNITATS: EL GRUP MITJÀ COM A CÈDULES DE VIDA

Les mesures sanitàries aconsellen que els grups siguin estables (grups de convivència estable), formats pels mateixos infants i tutor/a de referència en les diverses activitats: propostes d'aprenentatge, joc lliure, dinar,...per tal de limitar al màxim possible la promiscuïtat, i identificar, en cas de contagi, els nens ingressats en contacte amb la persona infectada. Sabem que això és un empobriment de la vida relacional de l'escola i que els grups petits poden generar dinàmiques excessivament tancades, però

² «La escuela después»... ¿con la pedagogía de antes? Publicat el 18 abril, 2020 por MCEP de Madrid

entenen que són mesures provisionals que cal pensar per protegir a les persones, amb l'esperança de que es pugui recuperar la vida a l'escola com més aviat millor.

Proposam la subdivisió dels grups-aula en dos grups mitjans o microcomunitats (12/17 infants) com a cèdula de vida del dia a dia a l'escola. El grup mitjà potser permetrà generar relacions més intenses, establint dinàmiques estables i continuades i recuperar, tal vegada, més espais per a la conversa, per pensar i compartir experiències i coneixements.

La idea és que limitant el nombre d'infants per aula i convertint aquestes cèdules en grups estables amb adults fixes poguem mantenir certa normalitat de relació dins les aules. Els infants dins la seva microcomunitat no haurien de mantenir la distància de seguretat, es podrien tocar i jugar junts, i els seus adults de referència podrien interactuar amb ells com fins ara. Creiem fonamental i imprescindible poder garantir aquest contacte, d'altra manera les conseqüències psicològiques i emocionals que pot tenir en els infants petits haver de mantenir una distància social són inassumibles.

Reorganitzar els recursos personals del centre. Tots els mestres de l'escola (mestres i especialistes) es necessitaràn com a tutors/es d'una microcomunitat

Segurament no és viable pensar en la lliure circulació dels infants per tots els espais d'aprenentatge. Haurèm de pensar en l'estabilitat al llarg del dia en un o dos espais/ambients per cada microcomunitat.

Per poder reduir les ràtios dels grups serà necessari reconvertir tots els recursos humans del centre en tutors (en alguns casos, no seran suficients). Si els mestres especialistes es reconverteixen, s'haurà de repensar de quina manera es treballaran aquests continguts de manera contextualitzada (música, educació física, anglès,..). El fet de que les figures de PT, AL i AD passin a ser tutors, farà que els mestres de cada microgrup hagin d'assumir l'acompanyament, disseny de suports necessaris, etc., dels infants amb necessitats educatives especials. Per compensar aquest desavantatge, creiem que les ràtios reduïdes afavoriran aquesta atenció individualitzada.

2-REARTICULACIÓ DELS ESPAIS EDUCATIUS



Font: CEIP Verge de LLuc

Un aspecte clau serà repensar els espais del centre per donar cabuda a tots els grups mitjans o microcomunitats i pensar altres espais comunitaris externs a l'escola. Per defugir de propostes com la immobilitat en una cadira i taula, o amb uns materials d'ús individual i compartiments tancats hem d'anar pensant amb solucions més flexibles que no limitin l'experiència a l'escola. Entenem que caldrà minimitzar la circulació pel centre i donar la màxima estabilitat de la microcomunitat en els espais d'aprenentatge però sense renunciar a la riquesa que aporta la diversitat d'espais o ambients que molts de centres ja disposen i que els grups poden emprar, cercant les condicions de seguretat necessàries i la seva rotació.

El fet de crear cèdules reduïdes d'infants implicarà cercar aliances per poder disposar d'espais públics i privats per a poder tenir més aules disponibles. S'haurà d'articular el tema de les responsabilitats civils, en cas d'ocupar un espai privat.

En aquesta tasca és imprescindible comptar amb el suport dels ajuntaments. Veure quins espais ens poden oferir i en quines condicions (casals de barri, biblioteques, aules d'estudi, escoles de música, centres culturals, associacions de veïns, ...). S'haurà de pensar maneres de resoldre problemes de mobilitat a la ciutat, connexió d'aquests espais amb les escoles, com oferir els serveis complementaris dels centres en aquests nous espais... També es podria plantejar la possibilitat de crear convenis de col·laboració entre els ajuntaments i entitats privades disposades a col·laborar en aquest sentit.

a-Avaluació de les condicions i espais disponibles:

Tots els espais de l'escola seran necessaris per donar cabuda a tots els grups mitjans i s'hauran de recondicar per fer -hi les activitats del grup al llarg del dia.

Per a la realització de la proposta es pot implicar professionals per a l'avaluació de requisits previs (per exemple, arquitectes, professionals experts amb espais educatius,..). A la llum d'aquestes primeres consideracions, la primera actuació que cal fer és verificar l'adaptabilitat dels espais disponibles (com ara espais de menjadors, gimnasos, etc.) per allotjar-ne els grups mitjans.

b-Reduir els fluxos de circulació i donar continuïtat a les experiències educatives

Pensam que tots els espais de l'escola s'han de poder emprar per donar riquesa als aprenentatges i no renunciar al treball per espais o ambients. Però caldria fer-ho minimitzant la lliure circulació i la mobilitat per evitar contagis.

Haurem de cercar estabilitat en els espais i amb el grup per evitar moviments dins l'escola. Cada grup pot quedar estable durant el dia en el mateix espai o ambient d'aprenentatge on es pot dur a terme la vida de grup: rutines, assemblees, berenar, projectes, propostes de l'espai... Però també es poden anar canviant d'espais al llarg de la setmana per poder gaudir de les propostes que cada ambient d'aprenentatge disposa. Pensam que romandre més temps en el mateix espai i amb el mateix grup no

cal veure-ho com un empobriment educatiu sinó com una possibilitat per aprofundir en les experiències educatives, entenent que la permanència i estabilitat poden ajudar a consolidar aprenentatges i a generar petits projectes que puguin sorgir del grup.

Es pot pensar en una rotació pels espais i laboratoris al llarg de la setmana sempre amb el mateix grup i tutor/a. Això permet que cap altre grup empi el mateix espai al llarg de la jornada i es pugui netejar al final del dia. Així un grup mitjà pot establir-se cada dia en un espai diferent on troben propostes específiques de cada una de les àrees i on es poden treballar els continguts curriculars necessaris. Es pot plantejar un carretó mòbil amb els estris personals i d'identitat de cada grup.

En els casos que es vulgui que els espais puguin ser intercanviables per als diferents grups mitjans al llarg de la jornada, s'ha de preveure tant la higienització d'espais com la gestió dels materials i estris emprats, en el moment de la transició entre un espai i un altre. Per això caldrà personal de suport per a la neteja dels espais durant l'activitat a l'escola. Es garantirà la ventilació dels espais cada hora.

c-Revisar l'organització i distribució del mobiliari i equipaments

Caldrà estudiar el mobiliari i equipament disponible a cada un dels espais i analitzar la capacitat d'infants que permet respectant les distàncies de seguretat. Haurem de preveure mobiliari i equipament divers que permeti una certa distància entre els infants però que no dificulti la relació entre ells i que possibiliti generar moments de conversa i de treball conjunt. Caldrà distribuir el mobiliari respectant distàncies però afavorint que els infants puguin interaccionar a través de la mirada, la paraula i l'acció.

Taules grans habilitades per dos infants
Estores individuals per treballar a terra
Taules baixes o petites tarimes d'ús individual
Cadires, tamborets o coixins per la trobada del grup.



Font:Pinterest



Font:Pinterest



Font:Pinterest



Font: CEIP Verge de LLuc



Font: EEI Verge de la Salut



d-Revisar la presentació de les propostes i els materials



Font: CEIP Verge de LLuc

S'han de repensar els materials i propostes que poden trobar els infants als espais i analitzar quins s'han de retirar per la dificultat de la seva desinfecció. Pensam que no caldrà retirar tot el material dels espais però sí delimitar aquells que es poden emprar durant el dia i anar alternant i variant al llarg de la setmana. No hem de renunciar en cap cas a la qualitat i la cura estètica dels espais que són elements claus per facilitar el benestar i l'aprenentatge. Aquesta presentació de les propostes potser implicarà un treball més individualitzat però sense renunciar al treball amb material interactiu i manipulable.

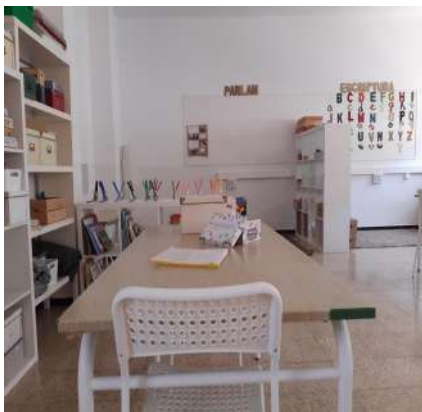
Els infants trobaran dins les capsos o safates les propostes i consignes per dur-les a terme a les zones habilitades (taules, estores...). Aquests "focus d'aprenentatges" comptaran amb materials, consignes, estris necessaris per a dur a terme determinades tasques i experiències educatives.

Es poden anar alternant els focus o capsos d'aprenentatge al llarg de la setmana en els diferents espais.

Els jocs i el material utilitzat es netejaran després de cada jornada educativa. L'ús de materials que no es puguin netejar se suspèn temporalment (per ex. materials de tela, materials reutilitzats d'un sol ús...). Caldrà, seleccionar materials fàcils de netejar però sense renunciar a la diversitat. Es pot implicar als infants en la neteja dels materials abans de la sortida.



Font: CEIP Verge de LLuc





Font: EEI Verge de la Salut



Font: CEIP Verge de LLuc



3-SINERGIA ENTRE ELS ESPAIS INTERIORS I EXTERIORS

En aquests temps de pandèmia, la relació entre els infants i la natura està rebent una gran atenció en el món educatiu. S'estan reivindicant des de molts de fòrums educatius el valor dels espais naturals com a llocs saludables per a la recuperació del dret al joc i al moviment dels infants que han estat tancats des de fa temps.

Caldrà revisar els espais naturals i exteriors de l'escola, una rearticulació dels patis i jardins de l'escola per tal de garantir el distanciament social i la seguretat del contagi, ara els espais externs es perceben més segurs que els interns. En cas de condicions meteorològiques favorables, s'haurien de prioritzar les zones exteriors per a la realització d'activitats educatives i no tan sols de lleure i les podem anar integrant com a zones habituals de permanència.

Els "patis", tals com els entenem ara, s'hauran de reorganitzar, i dividir per zones que poden anar rotant a diari. Això implicarà també una reorganització de l'horari per no coincidir tots a l'hora emprant els espais exteriors. A més dels patis del centre, es poden cercar altres espais exteriors de la zona per estar. S'hauran de repensar alguns patis, per tal de poder oferir certa riquesa en aquest moment (i no sols una pista pavimentada). Si es fan dues franges de pati, una primera franja per els infants d'infantil i 1r/2n i una segona franja per als infants de 3r a 6è, per exemple, i es delimiten bé els espais per cada microcomunitat, podria ser factible. Cal tenir en compte que cert material que s'ofereixi en aquest moment, si no es pot netejar abans de l'ús de l'altre grup, cal que quedi precintat i no es pugui emprar per l'altre microcomunitat que hi vagi.

Ús de tots els espais exteriors quan la climatologia ho permeti per fer propostes educatives i d'aprenentatge (converses, exploració de l'entorn físic i social, experiències artístiques...).

Aprofitar zones infrautilitzades de l'exterior del centre per separar els grups.

Fer propostes atractives disseminades per tot l'espai exterior (pati o jardí de l'escola) com illes temàtiques.





ritenour school district



Font: EEl Verge de la Salut



Font: EEl Verge de la Salut



Font: Escoles Reggio Emilia

4- CREACIÓ D'ALIANCES EDUCATIVES TERRITORIALS

Però pensam que cal explorar els espais naturals i el context proper de l'escola. Pot ser, aquesta situació ens ofereix també, la possibilitat de generar més connexions amb l'entorn social i cultural, de conèixer la realitat del nostre barri, poble o ciutat i pensar propostes per a la seva millora i transformació, una oportunitat per viure la cultura amb els recursos que tenim al nostre abast.

Cal invertir en aliances educatives territorials en què participen diferents entitats per treballar conjuntament en l'activació d'espais comunitaris. Es tracta de construir xarxes educatives, un pacte educatiu de corresponsabilitat on mestres, pares, responsables

educatius i ciutadans es retrobin per dissenyar un mapa educatiu territorial, recollint la idea de Tonnucci de ciutat educadora on el territori es converteix en font permanent d'aprenentatge. Per aquest motiu, és fonamental reforçar els nivells representatius de pares i alumnes, però també del territori.

Una acció per descongestionar els espais de l'escola i per convertir el barri, poble, ciutat i territori amb espais educatius consisteix a verificar la viabilitat de l'ús d'espais disponibles a la zona, preferiblement propers a l'escola i poc utilitzats, cosa que podria ser adequada per permetre la realització de sessions amb els infants en condicions de seguretat.

Caldrà fer un diagnòstic dels recursos de la zona i planificar amb els agents responsables el seu ús: aules-museus, biblioteques, sales de conferències, locals socials, espais oberts en parcs, jardins, camps esportius, zones verdes, finques i espais naturals.

Organitzar les sortides al territori com activitat educativa setmanal i integrades a la planificació educativa
--

Es poden crear xarxes comunitàries amb famílies, voluntaris, mestres jubilats...per realitzar les sortides als espais exteriors a l'escola
--

Planificar l'organització de les sortides al territori de tal manera que diària o setmanalment alguns grups mitjans puguin fer activitats a l'exterior del centre i així descongestionar els espais exteriors i comuns de l'escola.

5- LES RUTINES I EL BENESTAR: EIXOS DEL DIA A DIA

La vida a les microcomunitats haurà d'establir-se tenint present els rituals de vida del grup i incloure rituals de benestar, seguretat i higiene pensats també com experiències educatives de la cura d'un mateix i cap als altres. Pensam unes franges horàries més àmplies on els rituals d'acollida i tancament, rituals d'higiene i les activitats a l'exterior siguin eixos vertebradors de la jornada educativa a l'escola i es puguin fer amb calma entenent el seu vertader sentit educatiu. Pensam amb franjes horàries prou flexibles, posam un exemple:

9-10 Ritual d'acollida i de vida de la microcomunitat

10-11.30 Treball a l'espai-ambient del dia

11.30 a 12-Higiene i berenar

12 a 13-Activitats educatives i lliures a l'espai exterior

13 a 14-Higiene-Propostes educatives-Ritual de tancament

Ara més que mai se'ns demana instaurar rutines de vida quotidiana com les rutines d'higiene personal i de l'entorn. Podem aprofitar per introduir rutines en la vida del grup de cura personal i col·lectiva.

Introduir rituals d'higiene a l'entrada i sortida: canvi de sabates, neteja de mans...
Els distribuïdors de gel desinfectant de mà han d'estar presents a l'entrada i s'ha de definir bé l'operació de neteja de mans abans d'entrar a l'aula. A cada espai hi ha d'haver un dispensador de gel, així com l'entrada als lavabos.
Neteja dels materials emprats i de l'espai del grup.
Netejar les mans cada 1-2 hores amb gel desinfectant.

Moment del dinar

El moment del dinar es pot organitzar assegurant la distància de seguretat entre els infants. Si no és possible, en diversos torns i s'hauran d'habilitar noves zones per poder dinar en petit grup.

Bona pràctica d'acollida

L'acollida i la reunificació del grup representen moments educatius fonamentals de la vida a l'escola, i caldrà, per tant, valorar fins a quin punt l'atenció necessària a les pràctiques de protecció contra el contagi deixa poc marge per a l'atenció pedagògica i psicològica en aquests moments d'entrada i acollida a l'escola.

Aquests moments necessiten que la transició entre la casa i l'escola, la família i els infants permetin una bona connexió i una proximitat des del punt de vista emocional i relacional.

Hauriem d'intentar a no renunciar que les famílies al manco de l'etapa d'Infantil puguin entrar al centre, però apostant per les mesures de seguretat necessàries. Pot ser limitar l'entrada d'un sol familiar. Preveure la necessitat de tenir peücs de plàstic per a les famílies o estores banyades amb virucida per fer net les soles de les sabates a l'entrar a l'edifici.
--

S'han d'establir les franjes d'entrades i sortides per cada comunitat o cicle educatiu (petits, mitjans i grans). Les entrades i sortides es poden fer a intervals regulars de temps. S'hauria de tenir previst els germans ja que segurament seran de comunitats diferents.
--

Preveure zones diferenciades per les entrades de cada comunitat (petits, mitjans i grans).
--

Ens toca viure temps difícils que impliquen solucions creatives. És el moment per repensar i redissenyar certs aspectes. Tot i que alguns, esperam recuperar-los en un temps, d'altres, ens poden oferir l'oportunitat per redissenyar l'escola. Creure realment que l'espai és un aliat i un agent educador, que cal repensar el tipus de propostes i materials que es presenten, que hi guanyam passant més temps a l'exterior i la idea que emprar espais comunitaris, sens dubte, pot enriquir la vida de l'escola.